

О НЕКОТОРЫХ ПРОБЛЕМАХ ДОСТОВЕРНОСТИ ПЕРВИЧНОЙ СОЦИОЛОГИЧЕСКОЙ ИНФОРМАЦИИ

М. И. ЗАСЛАВСКАЯ

Оценка достоверности первичной социологической информации является одной из основных задач, которые стоят перед исследователем, пытающимся строить определенные теории, основываясь на результатах социологических исследований. Эта проблема является предметом полемики между сторонниками качественных, неформализованных методов и сторонниками формализма в социологии. При проведении так называемых «качественных» исследований (экспертных опросов, фокус-групп и т.п.) информация во многом теряет свою значимость, если не уделено достаточно внимания вышеуказанной проблеме. Между тем приходится констатировать, что при анализе большого количества исследований, как «качественных», так и «количественных» (разница между которыми, по сути, упирается в возможности формализации этих методов), исследователи уделяют мало внимания тому, насколько надежна и достоверна¹ полученная ими информация.

В преддверии выборов, когда электоральные исследования приобретают особую актуальность, проблема достоверности получаемой информации стоит перед исследователями как нельзя остро.

Мы рассмотрим некоторые методы проверки достоверности первичной информации на сравнительном анализе ряда исследований, посвященных изучению электората города Еревана, проводившихся на кафедре социологии Ереванского государственного университета ежегодно начиная с зимы 1997 г. Исследования проводились по различным методикам, они имели различные цели и различный контингент интервьюеров. Первое исследование проводилось кафедрой социологии в конце февраля—начале марта 1997 г. и имело целью изучение мнений населения Еревана по проблемам демократии. Пять повторных исследований были проведены в феврале—марте 1998 г. по изучению динамики электоральных приоритетов населения Еревана, четыре из этих исследований проводились в преддверии президентских выборов, пятое повторное исследование — непосредственно после выборов 16 марта для апостериорного обобщения результатов мнений электората. Наконец, последнее, седьмое исследование было проведено в конце мая 1999 г. для изучения мнений населения относительно выборов в Национальное Собрание Армении. Все исследования являлись выборочными, имеющими в качестве генеральной совокупности наличное население Еревана старше 18 лет. В

¹ К сожалению, нет единообразия в толковании терминов «надежность» и «достоверность» применительно к социологической информации (см: В. А. Ядов, Стратегия социологического исследования. М., 1998, с.137), что в свою очередь является следствием недостаточной разработанности методов проверки качества социологической информации. Следуя определению В. А. Ядова, будем относить термин «надежность данных (первичной информации)» к инструменту, с помощью которого производится измерение, а под «достоверностью» будем понимать достоверность первичной информации, включающую как надежность инструмента измерения, так и качество сбора данных, в частности, репрезентативность полученной информации.

первых шести исследованиях выборочные совокупности были построены с использованием принципов территориальной комбинированной выборки, по методике стандартизированного интервью. Последнее исследование проводилось по методике телефонного опроса на основе стандартизированной анкеты, по принципам стратифицированной вероятностной выборки. Все исследования проводились как практические исследования студентов различных курсов отделения социологии ЕГУ. Проблема достоверности полученной информации была особенно актуальной, так как требовалась дополнительная проверка добросовестности интервьюеров и достаточности их квалификации (компетентность интервьюеров во многих социологических исследованиях не удостоивается, к сожалению, должного внимания). Помимо этого, специфика телефонного опроса еще недостаточно освоена для работы с армянским респондентом, недостаточно изучалось отношение армянского респондента к этому виду интервью, так как сам метод мало применялся в социологических исследованиях, проводимых в Армении, и это требовало дополнительных усилий по проверке надежности полученной информации. Отметим, что метод телефонного опроса представляет особый интерес для исследователя, так как является одним из самых дешевых методов получения социологической информации и с развитием новейших методов компьютерных технологий приобретает особую актуальность.

Прежде чем рассматривать непосредственно проблему надежности информации, обратимся к проблеме добросовестности работы интервьюеров. Как наиболее приемлемый статистический показатель, характеризующий этот аспект, предлагается ввести коэффициент Крамера, характеризующий интенсивность связи между данными, полученными от разных интервьюеров. В рассматриваемых исследованиях был введен номинальный признак, определяющий, кто из интервьюеров ответственен за полученную информацию. Также были выделены основные признаки, представляющие наибольший интерес для исследования. Для исследований 1998 г. этими признаками явились номинации кандидатов в президенты, которых поддерживали респонденты. В исследовании 1999 г. таковым признаком явилась номинальная шкала партий, участвующих в выборах 30 мая. В исследованиях 1997 г. и первом из повторных исследований 1998 г. рассматривать такой коэффициент не представилось возможным, так как информация об интервьюерах была утеряна.

Коэффициенты связи для рассматриваемых исследований помещены в таблице 1.

Таблица 1.

Значения коэффициента Крамера, характеризующие интенсивность зависимости данных, полученных в ряде исследований от личности интервьюера.

№ исследования	Коэффициент Крамера	Уровень значимости
1	-	-
2	-	-
3	0.31	0.012
4	0.28	0.0012
5	0.27	0.14
6	0.28	0.62
7	0.264	0.61

Как видим, наиболее добросовестный сбор информации со стороны интервьюеров был произведен во время двух последних из повторных исследований 1998 г. и при телефонном опросе. В остальных двух исследованиях коэффициент связи данных с личностью интервьюера, хотя и невелик, однако значим, то есть определенное искажение информации имело место. Как мы увидим из дальнейшего изложения, эти искажения существенно не повлияли на достоверность полученной информации.

Традиционно надежность социологической информации включает в себя три основных аспекта: точность, устойчивость и обоснованность².

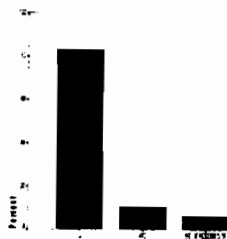
Проблема точности. Проблема точности не столь актуальна для этих исследований, так как последние шесть исследований представляли собой экспресс-опросы, в основном все признаки измерялись по традиционным методикам; распределения тех признаков, для которых существуют априорные эталонные распределения, равномерны, дифференцирующая способность шкал также наличествует.

Проблема устойчивости. Проблему устойчивости проверить не представилось возможности, так как не проводилось контролирующих панельных опросов вследствие отсутствия ресурсов. Однако для пяти повторных исследований 1998 г. имеется подтверждение косвенной устойчивости, так как не наблюдалось сильных колебаний в распределениях основных признаков (сравнительный анализ некоторых из них будет дан ниже). Распределения признака, характеризующего желание респондентов участвовать в выборах, для пяти исследований приводится соответственно на схемах 1, 2, 3, 4, 5.

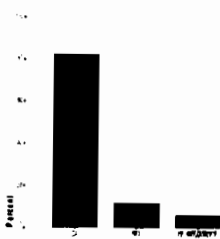
Схемы 1-5.

Распределения признака, характеризующего степень желания респондентов участвовать в выборах.

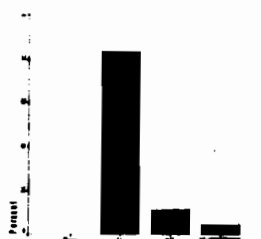
Первое исследование:



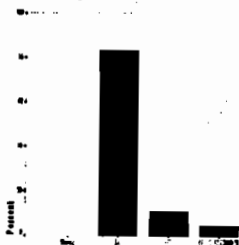
Второе исследование:



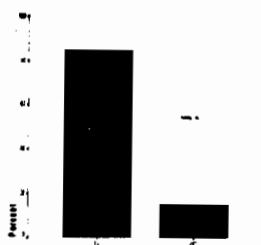
Третье исследование:



Четвертое исследование:



Пятое исследование



² См.: Б. З. Докторов, О надежности измерения в социологическом исследовании. Л., 1979; «Российская социологическая энциклопедия», под общ. ред. Г. В. Осипова. М., 1998; Г. И. Саганенко, Надежность результатов социологического исследования. Л., 1983; L. W. Newman, Social Research Methods: Qualitative and Quantitative Approaches. Boston, 1991.

Отметим, что в пятом исследовании, которое проводилось после выборов, в отличие от четырех предыдущих, проводившихся до выборов, в приоритетах респондентов относительно кандидатов в президенты наблюдается смещение в пользу выигравшего кандидата. Этот феномен согласуется с психологическими механизмами личности минимизации негативных эмоций.

Проблема обоснованности. Проверка обоснованности традиционно используемых эмпирических индикаторов не выявила, в основном, отклонений от эталона. Исключение составил признак, характеризующий уровень образования респондента. О результатах внешнего контроля и сравнения с эталоном будет сказано ниже, в разделе, описывающем проблему репрезентативности. Проблема релевантности инструмента, его логической валидности проверялась методами внутреннего контроля. Все зафиксированные внутренние взаимозависимости между признаками носили естественный характер и подтверждали валидность полученной информации. Заслуживает внимания лишь анализ обоснованности оценки по 5-балльной шкале респондентами четырех суждений, касающихся проблем демократии в первом исследовании 1997 г. В анализ валидности инструмента были включены также все остальные эмпирические индикаторы, которые составили анализируемое признаковое пространство (в частности, оценка политической активности респондента, материального положения его семьи и т.п.). Суждения следующие:

1. Лучше жить в обществе со строгими порядками, чем дать людям свободу сверх меры (позиция «сильной власти»).
2. Лучше приспособиться к недостаткам правительства, так как сегодня опасно пытаться его менять (позиция «соглашательства»).
3. Люди не должны связывать надежды с сильными предводителями, а должны взять инициативу в свои руки (позиция «антилидерства»).
4. В республике вся власть находится в руках у одной группы людей, и народ не имеет возможности влиять на деятельность руководства страны (позиция «авторитарности строя»).

Первые три суждения оценивались по «субъективной» шкале («как лучше»), последняя оценка касается объективной ситуации, с точки зрения «субъективной» шкалы ее можно назвать оценкой «пессимизма». Это подтверждается тем, что единственный фактор, который влияет на оценку «авторитарности» и который вошел в регрессионное уравнение, - оценка материального благополучия семьи (стандартизированный коэффициент регрессии $b=0.083$): чем выше оценка материального благополучия семьи, тем ниже оценка «пессимизма» («авторитарности строя»). Помимо этого, имеется значимая зависимость между признаками удовлетворенности положением страны и процессом демократизации общества, с одной стороны, и оценкой «пессимизма» - с другой: чем вышеуказанные оценки удовлетворенности, тем ниже оценка «пессимизма». Коэффициенты корреляции в обоих случаях значимы и равны соответственно - 0.2481 и - 0.2429.

Суждение «соглашательства» несет в себе некоторую неопределенность: с какой точки зрения «опасно менять правительство» - с точки зрения будущего страны, или опасность подстерегает индивида, пытающегося что-то менять? Исходя из анализа информации, это суждение оценивалось респондентами с точки зрения будущего страны. Анализ выявил следующие значимые корреляционные связи:

1. чем выше желание «сильной власти», тем выше склонность к компромиссу с властями и наоборот,
2. чем выше удовлетворенность положением страны (и процессом демократизации), тем выше оценка соглашательства,

3. чем выше оценка заинтересованности в политике, тем меньшая склонность к соглашательству с правительством,
4. кто больше согласен с невозможностью влиять на правительство, тот менее согласен на компромисс с правительством,
5. чем больше оценка политической активности, тем меньшая оценка позиции «соглашательства».

При анализе внутренней согласованности признаков проявился ряд парадоксальных, трудноинтерпретируемых связей, который выявил неоднозначное восприятие респондентами суждения об «антилидерстве». Первая значимая корреляционная зависимость была выявлена между признаком «антилидерства» и признаком «соглашательства»: чем меньше желания взять инициативу в свои руки, или же чем больше надежд на сильного лидера, тем меньше настроенности на соглашательство с правительством ($r = 0.1148$). Вторая неоднозначно интерпретируемая связь была выявлена между самооценкой политической активности и признаком «антилидерства»: чем выше оценивает респондент свою политическую активность, тем меньше он готов взять инициативу в свои руки, тем больше готов полагаться на сильного лидера. Объяснение выявленным связям может дать анализ политической ситуации, сложившейся в сентябре 1996 г. (за несколько месяцев до проведения исследования), когда преобладающее большинство политически активного населения Еревана поддерживало объединенного лидера В. Манукяна. Большинство респондентов из числа выделяющих более высокие оценки политической активности являлись сторонниками вышеуказанного лидера. Если это принимается, то тогда оставшаяся не совсем естественная взаимосвязь также укладывается в концепцию: противники соглашательства с государственными структурами являлись сторонниками оппозиционного единого лидера и, тем самым, поддерживали идею «сильного лидера». Учитывая же оставшуюся группу корреляционных связей признака «антилидерства» с признаками «сильной власти» и «авторитарности строя», получаем: лица, не считающие, что надо брать инициативу в свои руки, желают сильной власти и минимума свобод и не считают, что строй в стране авторитарный и простой человек не в состоянии влиять на деятельность правительства. Таким образом, мы видим две тенденции в интерпретации суждения об «антилидерстве»: одна группа респондентов акцентирует первую часть («люди не должны связывать надежды с сильными предводителями»), другая акцентирует вторую («люди должны взять инициативу в свои руки»).

Из приведенного явствует, что, несмотря на некоторую внешнюю неестественность обнаруживаемых взаимосвязей, в целом можно найти подтверждение полученных количественных оценок; тем самым выделяются две группы корреляционных связей, которые естественным образом укладываются в предложенную валидизационную схему. Таким образом, мы имеем подтверждения концептуальной валидности информации и ее непротиворечивости.

Проблема репрезентативности. Отбор респондентов в первых шести исследованиях проводился по идентичной схеме многоступенчатой стратифицированной выборки с незначительными корректировками. В качестве объекта первого исследования рассматривалось наличное население Еревана старше 18 лет. Наличное население составляют граждане, постоянно проживавшие в течение последнего месяца перед исследованием в Ереване и во время исследования находящиеся на территории города. Было решено не включать в генеральную совокупность население, временно находящееся в больницах по состоянию здоровья, а также население, проживающее в гостини-

цах и аналогичных местах временного пребывания граждан, за исключением населения из студенческих, военных и др. общежитий на территории города. Объем выборки было решено взять равным 1000 (исходя из возможностей исследования). Предельная ошибка выборки при доверительной вероятности 0,95 не превышает 5 % для простой вероятностной схемы отбора. Была построена трехступенчатая стратифицированная выборка. На первой ступени была проведена двумерная стратификация улиц, основанная на экономико-географическом районировании и длине улицы. Было построено в окончательном проекте 28 страт. Затем, согласно стратегии размещения выборки между гнездами и стратами, основанной на требовании равной вероятности попадания в выборку конечных единиц отбора³, были выбраны методом случайного отбора 185 улиц, включая переулки и тупики. На второй ступени отбора были выбраны 1000 адресов, идентифицируемых с семьями на основе модифицированного метода «маршрутного опроса», применяемого нидерландскими социологами. Метод заключается в отборе четырехзначных чисел из таблицы случайных чисел. Первые два символа числа, после соответствующего преобразования, однозначно характеризуют номер дома, последние два символа — номер квартиры. На третьей последней ступени из семей отбирались респонденты на основе методики отбора, разработанной в институте Гэллапа (США)⁴. Была применена модифицированная методика, которая, однако, не мешает рандомизации отбора и основывается на выборе респондента, имеющего ближайшую ко дню проведения интервью дату рождения.

Во время исследования был зафиксирован ряд отклонений от указанного маршрута. Причинами отклонений были:

1. отсутствие жилого дома с указанным номером,
2. отсутствие жителей в квартире на момент проведения интервью,
3. нежелание давать интервью (и даже открывать интервьюеру дверь),
4. отсутствие в квартире требуемого отбором респондента на момент проведения интервью.

При первой и третьей ситуациях единица отбора заменялась ближайшей возможной последующей единицей генеральной совокупности, что не мешает рандомизации отбора. Вторая и четвертая причины отклонений могут вызвать систематические смещения. Во избежание этих смещений выборки в сторону преобладания малоподвижного и более пожилого населения, а также преобладания семей с большим числом членов, было принято решение о проведении повторного интервью, методика которого включала в себя предварительную договоренность с респондентом об удобном ему дне и времени проведения интервью. Респонденты, отсутствующие в квартире на момент проведения интервью, входят в группу так называемых «труднодоступных единиц», изучение которой представляет немалый интерес для исследования. В результате проведенных исследований был выделен состав группы «труднодоступных единиц». Это, в основном, работающие мужчины возрастной группы от 24 до 44 лет.

В результате была построена выборочная совокупность, которая по полу и возрасту оказалась соответствующей принятым стандартам построения выборочных совокупностей. В выборке оказался завышенным процент лиц с высшим и средним специальным образованием по сравнению с лицами, имеющими начальное и среднее образование (эталоном служила генеральная совокупность 1995 г.). Возможные причины этого будут указаны ниже.

³ См.: И. Б. Мучник и др. Выборка в социологических исследованиях. М., 1986.

⁴ J. Gallup. The Sophisticated Poll Watcher's Guide. Princeton, 1972.

Для характеристики отклонения выборки предлагается модифицированный метод подсчета абсолютной ошибки выборки, основанный на имеющейся априорной информации по генеральной совокупности относительно страт и заключающийся в подсчете среднего абсолютного отклонения по слоям. Абсолютная ошибка по признаку пола составила 1.6% по сравнению с данными 1995 г. (преимущество у женщин). Абсолютная ошибка по признаку возраста составила 3.8%. А именно, в выборке оказалось больше лиц, в основном, из возрастной группы 55-64 года за счет меньшего количества лиц из группы от 25 до 54 лет, что обусловлено наличием «труднодоступных единиц», а также влиянием миграционных процессов в обществе. Абсолютная ошибка по признаку образования составила 8.9% (желательный максимум — 5%): лиц с высшим образованием оказалось больше на 11.6% по сравнению с данными 1995 г.; лиц со средним специальным образованием — на 6.6%. Основной причиной искажения данных по признаку образования, даже если не принимать во внимание естественный прирост лиц с высшим образованием, является так называемый «ценностный фактор» или, точнее, «престижный» фактор, под воздействием которого происходит завышение процента лиц, причисляющих себя к имеющим высшее (или среднее специальное) образование. Результаты практически всех дальнейших исследований подтверждают эту закономерность.

Выборки пяти повторных исследований 1998 г. строились по идентичным принципам трехступенчатой стратифицированной выборки. Объем выборки во всех повторных пяти исследованиях был принят в пределах 600 человек. Стратификация улиц проводилась согласно экономико-географическому районированию. Было составлено 8 страт. Затем по принципам стратегии размещения выборки между стратами и гнездами, где учитывается дифференциация как между первичной, так и вторичной группировкой, была выбрана методом случайного отбора 121 улица. Количество респондентов по каждой улице распределялось исходя из стратификации по населенности улицы. Отбор семей проводился по принципу систематического вероятностного отбора. Отбор респондента в семье производился по методике Гэллага. В случае отсутствия респондента в момент проведения интервью предусматривался повторный визит. Отметим, что оптимальное количество повторных визитов во многих исследованиях принято брать равным трем⁵, что не всегда возможно осуществить вследствие отсутствия соответствующих ресурсов. Максимальная предельная ошибка выборки по 5-балльным оценочным шкалам составила 0.65 балла и была зафиксирована в первом исследовании по наиболее неоднородному признаку - возрасту респондента. Доверительный интервал по этому признаку составил 1.3 балла. Подсчет вышевведенной абсолютной ошибки репрезентативности по интересующим признакам не представлялся интересным, так как имеющиеся статистические данные не соответствовали временному критерию. Однако в связи с этим, интересны результаты внешнего контроля всех семи исследований, которые будут приведены ниже.

Объем выборки последнего исследования (телефонного опроса) был принят равным 1000 респондентов. В качестве генеральной совокупности были приняты все возможные номера телефонов, которые могли быть, как домашними телефонами, так и рабочими. Была проведена стратификация по двум признакам: во-первых, принадлежности соответствующей АТС Еревана и, во-вторых, территориальному признаку — принадлежности соответствующей общине. Было составлено 43 страты. Номера телефонов избирались из таблицы

⁵ См. Wybrane Techniki Sociologickeho Vyzkumu. Praha, 1971; H. Zetteberg. Theory and Verification in Sociology. N. Y., 1974.

случайных чисел и распределялись пропорционально величине страты. Респондент избирался из наличного населения, состоящего в избирательных списках. Приоритет отдавался тому, кто первый подошел к телефону. Отметим здесь некоторую некорректность выборки, построенной этим методом: специфика гендерных отношений в армянском обществе провоцировала завышенный процент респондентов женского пола (обязанность подходить к телефону чаще вменяется женщине). Поэтому окончательные данные подлежали корректировке по полу для репрезентирования выборки. Данные внешнего контроля всех исследований приводятся ниже. Проблема «труднодоступных единиц» при таком методе построения выборки минимизируется, так как в выборочную совокупность включаются лица, находящиеся в момент опроса на месте работы.

Дополнительные методы проверки достоверности информации. Для окончательной проверки информации был проведен анализ, основанный на внешнем контроле информации, полученной в результате семи независимых исследований. Тем самым проверяется также валидность признаков, доступных для сравнительного анализа.

В анализ вошли пять признаков: пол, возраст, образование, оценка политической активности и оценка материального благосостояния семьи. Возраст измерялся по 6-балльной шкале естественной направленности, образование измерялось по 5-балльной шкале обратной направленности. Политическая активность измерялась по 4-балльной шкале обратной направленности, оценка материального благосостояния — по 5-балльной шкале естественной направленности.

Ниже приводятся сравнительные таблицы 2 и 3 по вышеуказанным признакам.

Таблица 2.

Распределение по полу для рассматриваемого ряда исследований.

№ исследования	Мужчины, %	Женщины, %
1	44.5	55.5
2	42.7	57.3
3	41.3	58.7
4	42.1	57.9
5	41.9	58.1
6	43.1	56.9
7	34.1	65.9

Таблица 3.

Распределение средних значений и среднеквадратичных отклонений для ряда признаков в рассматриваемых исследованиях.

№ иссл.	Возраст		Образование		Активность		Достаток	
	Среднее значение	Значение вариации	Среднее значение	Значение вариации	Среднее значение	Значение вариации	Среднее значение	Значение вариации
1	3.2	1.6	2.91	1.035	2.8	0.9	2.045	0.95
2	3.53	1.5	2.08	1.0	-	-	-	-
3	3.43	1.65	2.43	1.43	2.49	1.1	2.16	1.1
4	3.38	1.57	2.3	1.4	2.35	0.924	2.04	1.079
5	3.44	1.56	2.47	1.41	2.18	0.84	1.97	0.895
6	3.45	1.54	2.306	1.39	2.26	0.829	2.028	0.881
7	3.18	1.49	1.7	0.913	3.04	1.066	2.34	1.08

В первом из повторных исследований 1998 г. не исследовались оценки политической активности и материального благосостояния семьи.

Как видим, мы имеем сопоставимые данные по различным исследованиям; в частности, величины средних значений, а также величины среднеквадратичных отклонений, характеризующих однородность во мнениях респондентов, по разным признакам сопоставимы по всем исследованиям.

Особый интерес представляет изучение системы зависимостей между признаками. Одна из стабильных значимых связей, которая зафиксирована во всех рассматриваемых исследованиях, — это зависимость между возрастом и оценкой материального благосостояния (чем старше возраст, тем ниже оценка благосостояния). Коэффициенты корреляции приведены ниже:

Таблица 4.

Коэффициенты корреляции между возрастом и оценкой благосостояния.

Как видно из таблицы, налицо сопоставимая и стабильная связь, которую можно выделить как закономерность, имеющую место при применении идентичного инструмента измерения этих признаков.

<i>№ исследования</i>	<i>Коэффициент корреляции</i>
1	-0.2955
2	-
3	-0.2914
4	-0.32
5	-0.3551
6	-0.3776
7	-0.3191

Таким образом, результаты внешнего контроля информации выявляют определенные внутренние закономерности, которые идентичны во всех независимых исследованиях, что позволяет сделать выводы в пользу надежности рассматриваемого инструмента, а также позволяет иметь дополнительное подтверждение репрезентативности полученной информации в шести исследованиях и скорректированной информации в седьмом исследовании.

Вышеприведенный анализ всех компонентов достоверности первичной социологической информации, во-первых, позволяет сделать заключение о достоверности полученной информации в ряде рассмотренных исследований; во-вторых, выявляет необходимость корректировки части информации с целью приведения ее в соответствие критериям достоверности. С другой стороны, результаты анализа позволяют применять и в дальнейшем рассмотренный инструмент социологического исследования для изучения электората Еревана, что является актуальным в настоящее время. Особо следует подчеркнуть возможность проведения телефонных опросов электората и важность обеспечения рандомизации отбора респондентов при этих опросах в силу вышеуказанной специфики проведения телефонных опросов в Ереване.

Кроме того, вышеприведенный анализ может служить методической схемой для проверки достоверности первичной информации при исследованиях более широкого диапазона, безотносительно к объекту и предмету исследования и их особенностям. В частности, рассматриваемая схема проверки достоверности информации позволяет сопоставить результаты внешнего и внутреннего контроля информации, а также выявить оценки влияния личности интервьюера на полученную информацию, что имеет немаловажное значение для достоверности первичной социологической информации.

Մ. Ի. ԶԱՍԼԱՎՍԿԱՅԱ - Սոցիոլոգիական սկզբնական տեղեկատվության հավաստիության որոշ հիմնախնդիրների մասին. - Աշխատանքը կատարված է կոնկրետ սոցիոլոգիական հետազոտությունների արդյունքների հիման վրա և նվիրված է սոցիոլոգիական սկզբնական տեղեկատվության հավաստիության ուսումնասիրությանը:

Հստակվում է սոցիոլոգիական հավաստիություն հասկացության սահմանումը, առանձնացվում են այդ գաղափարի առանձին տարրերը և մշակվում է հավաստիությունը ստուգող գործնական սխեմա կոնկրետ օրինակների համար:

Առանձնացվում են տեղեկատվության հավաստիության բաղադրիչները՝ տեղեկատվության ներկայացուցչականությունը, հուսալիությունը, որի տարրերն են ճշտությունը, կայունությունը և հիմնավորվածությունը: Առաջարկվում է նոր չափանիշ, որի միջոցով գնահատվում է հետազոտության իրականացման փուլում հարցազրուցավարների թույլ տված շեղումների չափը: Առանձնացվում են արտաքին և ներքին հսկման արդյունքները կոնկրետ հետազոտություններից ստացված տեղեկատվության համար:

Որպես օրինակներ ուսումնասիրվում են սոցիոլոգիայի ամբիոնում անցկացված մի շարք հետազոտություններ՝ նվիրված ընտրազանգվածի ուսումնասիրությանը, որոնք անցկացվել են տարբեր մեթոդներով, և յուրաքանչյուր մեթոդի համար քննության է առնվում ստացված տեղեկատվության հավաստիությունը: Արդյունքում հաստատվում է օգտագործված հետազոտական մեթոդաբանության կիրառելիությունը Հայաստանի պայմաններում: