

1. Ե՞րբ է եղել առաջին շուրջերկրյա ճանապարհորդությունը: (0.5 միավոր)

- ա/ 1496-1499 թթ.
- բ/ 1519-1522 թթ.
- գ/ 1822-1824 թթ.
- դ/ 1650-1653 թթ.

2. Թվարկված ֆիզիկաաշխարհագրական օբյեկտներից ո՞րոնք են գտնվում Հարավային Ամերիկա մայրցամաքում: (1 միավոր)

Ասեդի հրվանդան, Յուկատան թերակղզի, Ատակամա անապատ, Տիբետի բարձրավանդակ, Լաբրադոր թերակղզի, Ապենինյան թերակղզի, Արաբական թերակղզի, Վիկտորիա ջրվեժ, Մեծ ջրբաժանի լեռներ, Գրան-Չակո սարավանդ, Ապալաչյան լեռներ, Ռուխ հրաբուխ, Ասսալի իջվածք, Իգուասու ջրվեժ, Գոբի անապատ, Էյր լիճ

3. Գտնե՛լ աշխարհագրական պատճառահետևանքային կապ և բացատրե՛լ: (1 միավոր)

Վասկո դա Գաման Արևելյան Աֆրիկայի ափերից (մոտ 0° աշխարհագրական լայնությունից) ծով դուրս գալով և նավարկելով դեպի հյուսիս-արևելք՝ Հնդկաստանի արևմտյան ափերին հասավ մոտ մեկ ամսում: Իսկ հետադարձ ճանապարհորդությունը նույն ծովային ուղով տևեց մոտ երեք ամիս: Ի՞նչ բնական պատճառներով էր դա պայմանավորված: Պատասխանը հիմնավորե՛լ:

4. Համասեռ արտադրանք թողարկող և արտադրության միանման գործընթացներ (կամ միասնական ելակետային հոլմք) ունեցող ձեռնարկությունների խումբը կոչվում է: (0.5 միավոր)

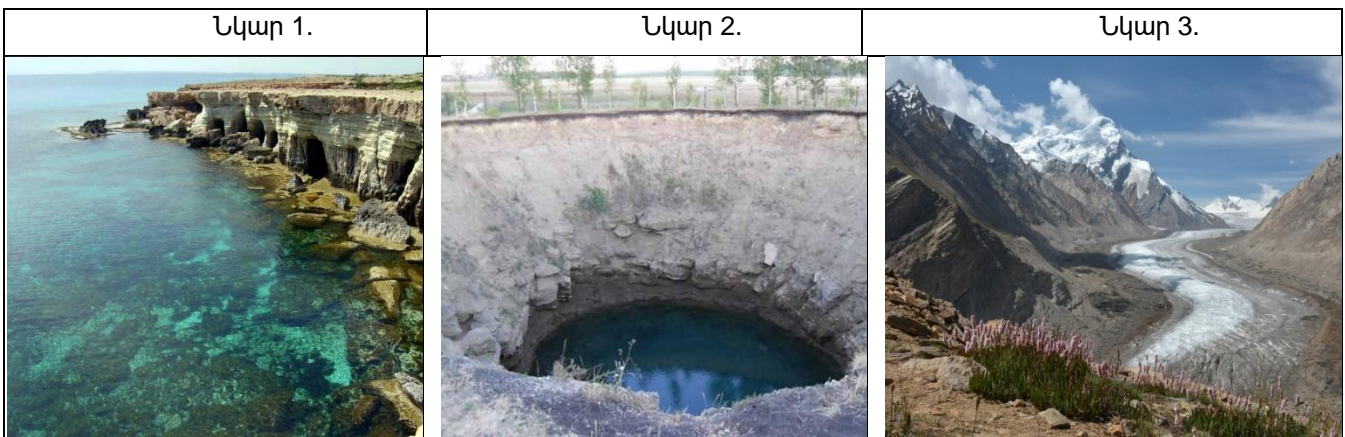
5. Սահմանե՛լ ողողատ տերմինը: (0.5 միավոր)

6. Որքան մեծանում է քարտեզի մասշտաբը, այնքան՝ (0.5 միավոր)

- ա/ մեծանում են մանրամասնությունները և տարածքի ընդգրկումը,
- բ/ մեծանում են մանրամասնությունները և փոքրանում է տարածքի ընդգրկումը,
- գ/ փոքրանում են մանրամասնությունները և տարածքի ընդգրկումը,
- դ/ փոքրանում են մանրամասնությունները և մեծանում է տարածքի ընդգրկումը:

7. Ծանաչի՛ր և բացատրի՛ր: (2 միավոր)

- ա/ ռելիեֆի ի՞նչ ձև է պատկերված նկար 1-ում, 2-ում և 3-ում /0.75 միավոր/
- բ/ բացատրե՛լ ռելիեֆի յուրաքանչյուր ձևի առաջացումը /1.25 միավոր/



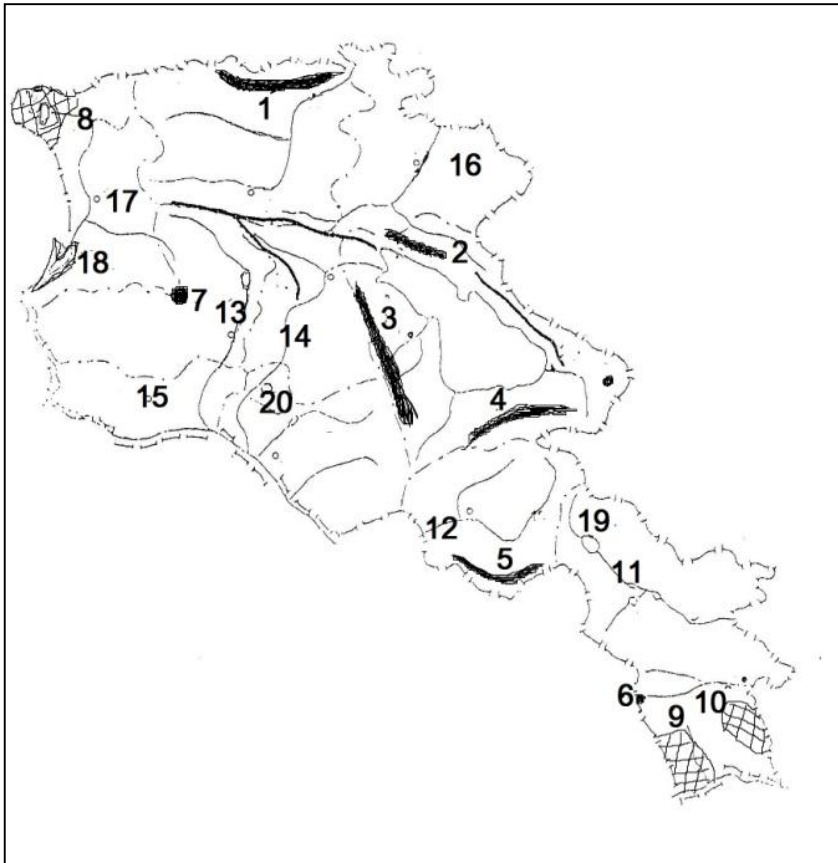
8. Եվրոպական այս երկիրը սահմանադրական միապետություն է: Մայրաքաղաքը խոշոր գետային նավահանգիստ է և համաշխարհային նշանակության ֆինանսական կենտրոն:

(1 միավոր)

ա/ Ո՞ր երկիրն է նկարագրված: /0.25 միավոր/

բ/ Ուրբանիզացիոն ինչպիսի՞ գործընթացներ են բնորոշ այդ երկրին /0.75 միավոր/:

9. Գրե՛լ քարտեզի վրա թվերով նշված աշխարհագրական օբյեկտների անունները: (2 միավոր)



| | |
|----------------|---------------|
| 1, 2, 3, 4, 5 | լեռնաշղթաներ |
| 6, 7 | լեռնագագաթներ |
| 8, 9, 10 | ԲՀԴՏ-ներ |
| 11, 12, 13, 14 | գետեր |
| 15, 16, | մարզեր |
| 17, 20 | քաղաքներ |
| 18, 19 | ջրամբարներ |

10. Իրավիճակի աշխարհագրական վերլուծություն:

(2 միավոր)

Երկրի տարածքը բաժանված է 4 մարզերի: Ա մարզը հարուստ է սևահողերով և ջրային ռեսուրսներով (գետեր, լճեր), որի բնակչության տարիքային կազմում գերակշռում են 40-50 տարեկանները: Բ մարզը հարուստ է անտառներով և պատմամշակութային օբյեկտներով: Գ մարզը հարուստ է անտառային ռեսուրսներով և նրանց տակ գտնվող պղնձի հրաքարով: Դ մարզը հարուստ է ոսկու և ադամանդի պաշարներով, որի բնակչության 40 %-ն ունի բարձրագույն կրթություն տեղեկատվական տեխնոլոգիաների ոլորտում: Երկիրն ունի խաչմերուկային և ծովային աշխարհագրական դիրք:

ա/ Որոշե՛լ և հիմնավորե՛լ երկրի զարգացման ռազմավարական հիմնական ուղղությունները: /1 միավոր/

բ/ Առաջարկե՛լ և հիմնավորե՛լ երկրի տնտեսության ճյուղային և տարածքային հնարավոր կառուցվածքը:

/1 միավոր/

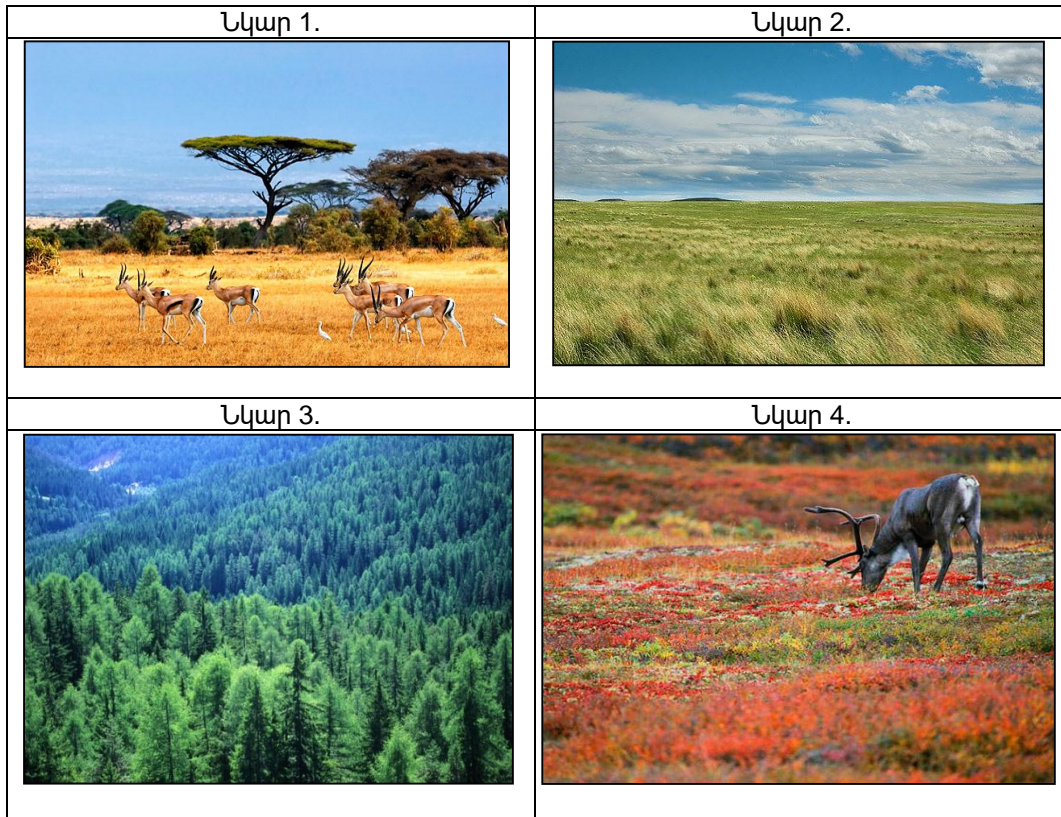
11. Ճանաչի՛ր և բացատրի՛ր բնաշխարհագրական համալիրը:

(3 միավոր)

ա/ Ո՞ր բնական զոնաներն են պատկերված նկար 1-ում, 2-ում, 3-ում, 4-ում: /1 միավոր/

բ/ Նշե՛լ տվյալ զոնային բնորոշ հողերը և բնորոշ մեկ բուսատեսակ: /1 միավոր/

գ/ Տեստեսապես ինչպե՞ս են օգտագործվում այդ բնական զոնաները: /1 միավոր/



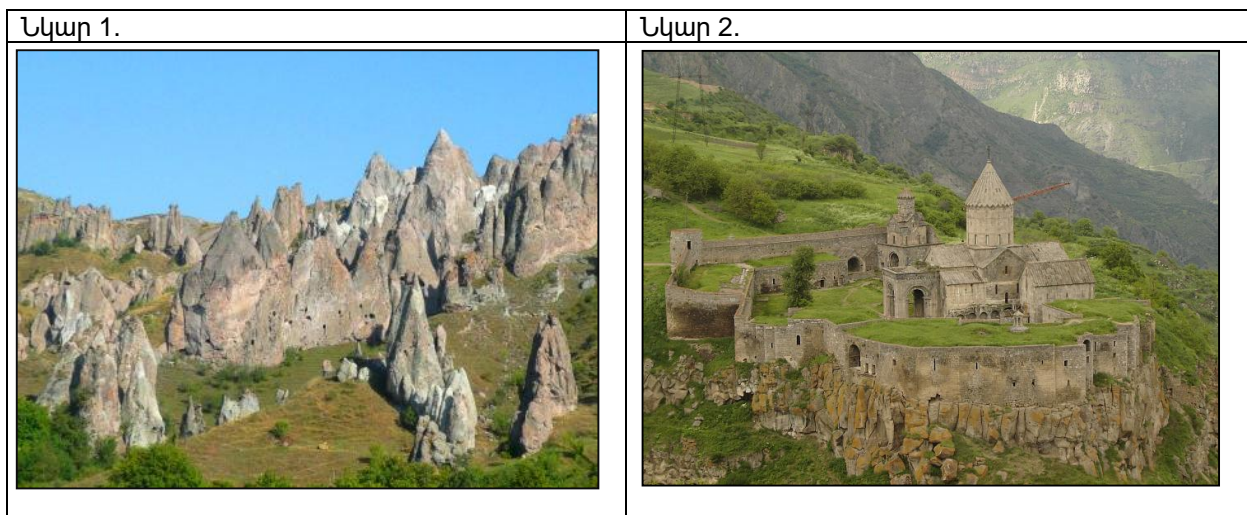
12. Ճանաչի՛ր քո հայրենիքը:

(2 միավոր)

ա/ ՀՀ ո՞ր բնակավայրում է գտնվում նկար 1-ում նշված բնապատկերը, ինչպե՞ս է կոչվում և ինչպե՞ս է առաջացել: /1 միավոր/

բ/ ՀՀ ո՞ր պատմամշակութային կառույցն է պատկերված նկար 2-ում, ե՞րբ է կառուցվել: /0.5 միավոր/

գ/ Ի՞նչ նպատակներով և ինչպե՞ս են օգտագործվում այդ օբյեկտները: /0.5 միավոր/



13. Գործնական առաջադրանք:

(4 միավոր)

ա/ Լրացնել դատարկ սյուևյակները: /1 միավոր/

բ/ Երկրների համար կազմել ռեսուրսապահովվածության դիագրամ: /1 միավոր/

գ/ Կազմված դիագրամի հիման վրա կատարել համեմատաշխարհագրական վերլուծություն: /2 միավոր/

| Երկրներ | Պաշարներ (մլրդ տ) | | | Հանույթ (մլն. տ 1 տարում) | | | Ռեսուրսապահովվածություն | | |
|-----------|-------------------|-------|-----------|---------------------------|-------|-----------|-------------------------|-------|-----------|
| | Նավթ | Ածուխ | Երկաթաքար | Նավթ | Ածուխ | Երկաթաքար | Նավթ | Ածուխ | Երկաթաքար |
| Աշխարհում | 139.7 | 1725 | 394 | 3541 | 4700 | 906 | | | |
| ՌԴ | 6.7 | 200 | 71 | 304 | 246 | 107 | | | |
| Գերմանիա | 0.2 | 111 | 2.9 | 12 | 247 | 0 | | | |
| Չինաստան | 3.9 | 272 | 40 | 160 | 1416 | 170 | | | |
| Ս. Արաբիա | 35.5 | 0 | 0 | 404 | 0 | 0 | | | |
| Հնդկաստան | 0.6 | 29 | 19.3 | 36 | 310 | 60 | | | |
| ԱՄՆ | 3 | 445 | 25.4 | 402 | 991 | 58 | | | |
| Կանադա | 0.7 | 50 | 25.3 | 126 | 73 | 42 | | | |
| Բրազիլիա | 0.7 | 12 | 49.3 | 61 | 2 | 162 | | | |
| ՀԱՀ | 0 | 130 | 9.4 | 0 | 220 | 33 | | | |
| Ավստրալիա | 0.2 | 90 | 23.4 | 29 | 257 | 112 | | | |

ՊԱՏԱՍԽԱՆՆԵՐ

1. բ/ 1519 – 1522 թթ.

2. Ատակամա անապատ, Գրան - Չակո սարավանդ, Ռուիս հրաբուխ, Իգուասու ջրվեժ

3. Վասկո դա Գաման դեպի Հնդկաստան նավարկեց Մոմալիի սառը հոսանքին համընթաց և հասավ Հնդկաստան 1 ամսում: Վերադարձը կատարվեց հոսանքին հակառակ ուղղությամբ, որի պատճառով վերադարձը տևեց 3 ամիս: Վերադարձին քամիներն ու փոփոքիկները նույնպես խանգարեցին: Վերադարձի ուշանալը կապված էր նաև երկրի օրական պտույտի հետ: Գնալը օրական պտույտի ուղղությանը համընթաց էր, իսկ վերադարձը՝ հակառակ:

4. Տնտեսության ճյուղ

5. Գետահովտի այն մասը, որը վարարման կամ հորդացման ժամանակ ծածկվում է գետի ջրով, կոչվում է ողողատ:

6. բ/ մեծանում են մանրամասնությունները և փոքրանում է տարածքի ընդգրկումը

7. ա/ նկարներում պատկերված են.

նկ. 1՝ աբրազիոն ափ, նկ. 2՝ կարստային ռելիեֆ, նկ. 3՝ լեռնային սառցադաշտ

բ/ **Աբրազիա** – ողողում, քայքայում, ծովափերի քայքայում ալիքների հոսանքների և մակընթացությունների հետևանքով: Առաջանում են աբրազիոն աստիճաններ՝ դարավանդներ, լողափեր: **Կարստային ռելիեֆ** – լեռնային ապարները՝ կրաքարը, գիպսը, դոլոմիտը հեշտությամբ լուծվում են ջրի մեջ՝ առաջացնելով ստորերկրյա դատարկություններ, այրեր, քարանձավներ:

Լեռնային սառցադաշտ - ձևավորվում է հիմնականում բարձր լեռներում՝ ձյան գծից վերև, որտեղ սառցադաշտի ներգործությամբ առաջանում են սառցադաշտային կրկեսներ, տրոգներ, խոյի ճակատներ:

8. ա/ Մեծ Բրիտանիա

բ/ Երկրին բնորոշ են սուբուրբանիզացիան, ջենտրիֆիկացիան և քաղաքների հատակագծերի ձևի փոփոխության երևույթները: Քաղաքաբնականների տեղաշարժը դեպի մերձքաղաքային գոտի ընդարձակում է քաղաքային ագլոմերացիան՝ ձևավորելով ննջարանային քաղաքներ:

գ/ Քաղաքների հատակագծում ձևավորվում է 3 գոտի՝

- նախկին ճարտարապետական նշանակության պահպանումով գոտի (եվրոպական տիպ),
- նոր տեխնոլոգիական գործարար գոտի՝ երկնաքերերով,
- ննջարանային գոտի՝ 1-2 հարկանի առանձնատներով մերձքաղաքային թաղամասեր:

9.

| | |
|---------------|-----------------|
| 1. Վիրահայոց | 11. Որոտան |
| 2. Արեգունի | 12. Արփա |
| 3. Գեղամա | 13. Քասաղ |
| 4. Վարդենիսի | 14. Հրազդան |
| 5. Վայքի | 15. Արմավիր |
| 6. Կապուտջուղ | 16. Տավուշ |
| 7. Արագած | 17. Գյումրի |
| 8. Արփիլիճ | 18. Ախուրյանի |
| 9. Արևիք | 19. Սպանդարյանի |
| 10. Շիկահողի | 20. Երևան |

10. ա/ Ա մարզում կարող է զարգանալ ռոռգելի երկրագործությունը (աշխատատար բուսաբուծությունը), հացահատիկի մշակությունը: Բ մարզը կարող է զարգացնել զբոսաշրջությունը: Գ մարզը՝ գունավոր մետաղաձուլությունը, իսկ Դ մարզը՝ թանկարժեք մետաղների արտադրությունը և տեղեկատվական տեխնոլոգիաները:

Բարենպաստ աշխարհագրական դիրքը հնարավորություն է տալիս զարգացնել առևտրաշրջանառությունը և տնտեսական կապերը:

բ/ Երկրի տնտեսության ճյուղային և տարածքային հնարավոր կառուցվածքում կարող են զարգանալ գիտատար գյուղատնտեսությունը, գունավոր և թանկարժեք մետաղաձուլությունը, առևտուրը, տեղեկատվական տեխնոլոգիաները և զբոսաշրջությունը: Երկիրը դասվում է աշխարհի բարձր զարգացած ինդուստրիալ ագրարային կառուցվածքով երկրների շարքին:

11. Նկարներում պատկերված են.

ա/ նկ.1՝ սավաննա, նկ.2՝ տափաստան, նկ.3՝ փշատերև անտառ (տայգա), նկ.4՝ տունդրա

բ/ Սավաննա – կարմրագորշ հող, բառբար:

Տափաստան – սևահող, սիզախոտ:

Փշատերև անտառ – պողոզլային հող, սոճի:

Տունդրա – գլեյան հող, մամուռ:

գ/ Սավաննան օգտագործվում է գյուղատնտեսական և անասնապահական նպատակներով: Տափաստանն օգտագործվում է հացահատիկային և տեխնիկական կուլտուրաների մշակության համար: Փշատերև անտառն օգտագործվում է փայտանյութի և անտառային տնտեսության նպատակներով: Տունդրան օգտագործվում է եղջերվաբուծության նպատակներով:

12. ա/ նկ.1՝ ՀՀ Գործիսի հրաբխածին ապարներ (բուրգեր), որոնք առաջանում են հողմային և ջրային էրոզիայի հետևանքով:

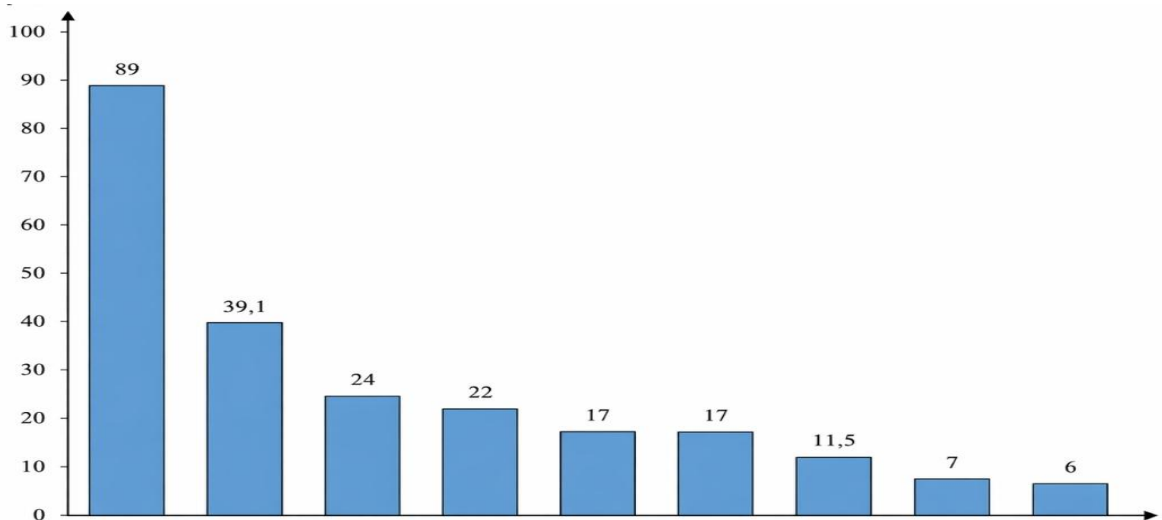
բ/ նկ. 2՝ Տաթևի վանական համալիր, 9 – 13-րդ դարեր:

գ/ 2-ն էլ օգտագործվում են զբոսաշրջային նպատակներով՝ ենթակառուցվածքների ստեղծմամբ:

13. ա/

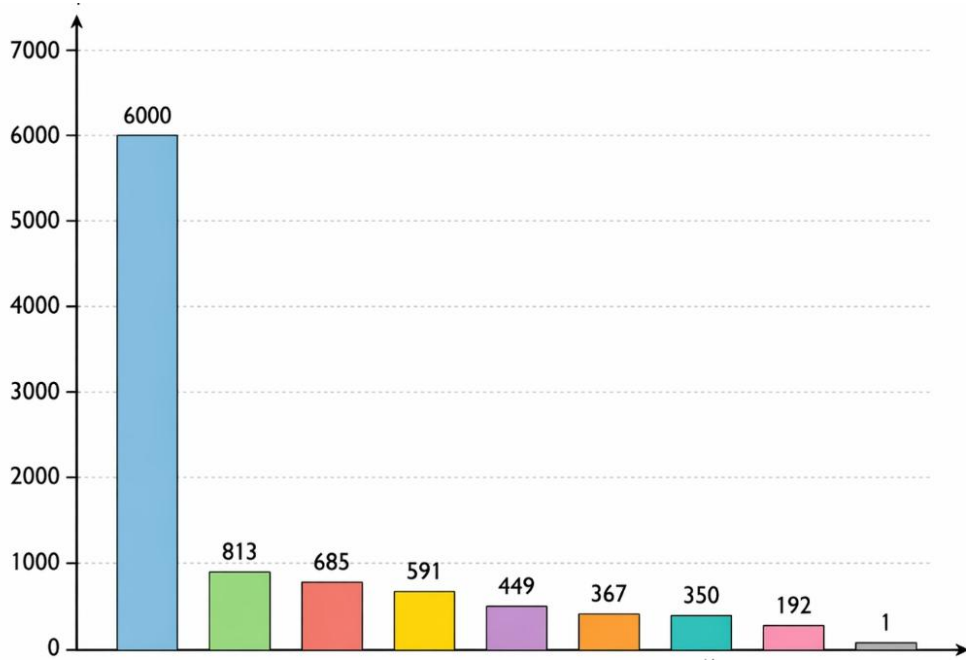
| Երկրներ | Պաշարներ (մլրդ տ) | | | Հանույթ (մլն տ 1 տարում) | | | Ռեսուրսապահովվածություն | | |
|-----------|-------------------|-------|-----------|--------------------------|-------|-----------|-------------------------|-------|-----------|
| | Նավթ | Ածուխ | Երկաթաքար | Նավթ | Ածուխ | Երկաթաքար | Նավթ | Ածուխ | Երկաթաքար |
| Աշխարհում | 139.7 | 1725 | 394 | 3541 | 4700 | 906 | 39.4 | 367 | 435 |
| ՌԴ | 6.7 | 200 | 71 | 304 | 246 | 107 | 22 | 813 | 664 |
| Գերմանիա | 0.2 | 111 | 2.9 | 12 | 247 | 0 | 17 | 449 | - |
| Չինաստան | 3.9 | 272 | 40 | 160 | 1416 | 170 | 24 | 192 | 235 |
| Ս. Արաբիա | 35.5 | 0 | 0 | 404 | 0 | 0 | 89 | - | - |
| Հնդկաստան | 0.6 | 29 | 19.3 | 36 | 310 | 60 | 17 | 94 | 322 |
| ԱՄՆ | 3 | 445 | 25.4 | 402 | 991 | 58 | 7.5 | 449 | 438 |
| Կանադա | 0.7 | 50 | 25.3 | 126 | 73 | 42 | 6 | 685 | 602 |
| Բրազիլիա | 0.7 | 12 | 49.3 | 61 | 2 | 162 | 11.5 | 6000 | 304 |
| ՀԱՀ | 0 | 130 | 9.4 | 0 | 220 | 33 | - | 591 | 285 |
| Ավստրալիա | 0.2 | 90 | 23.4 | 29 | 257 | 112 | 7 | 350 | 209 |

բ/ Նավթի պաշարներով ապահովվածությունը



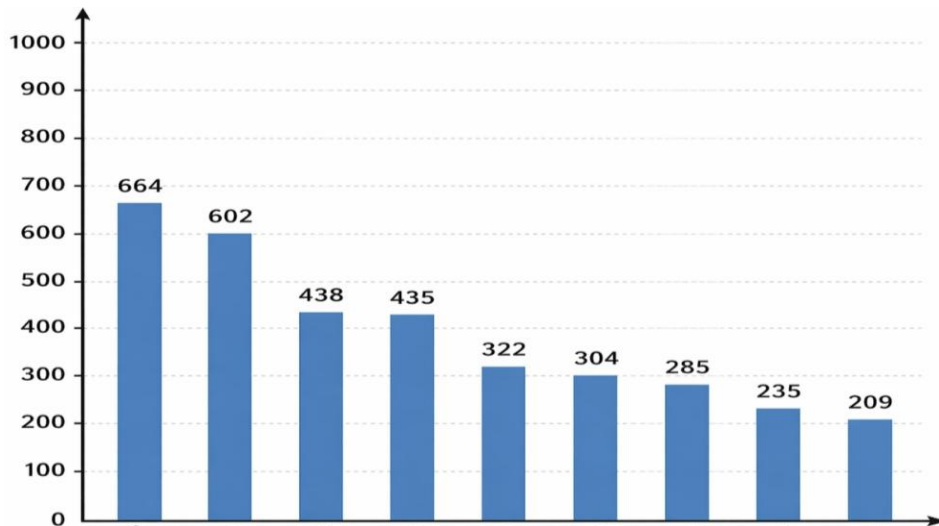
| | | | | | | | | | |
|----------------|-----------|--------|----------|----|-----------|----------|----------|-----------|--------|
| Երկիր և աշխարհ | Ս. Արաբիա | Աշխարհ | Չինաստան | ՌԴ | Հնդկաստան | Գերմանիա | Բրազիլիա | Ավստրալիա | Կանադա |
|----------------|-----------|--------|----------|----|-----------|----------|----------|-----------|--------|

Ածխի պաշարներով ապահովվածությունը



| Երկիր և աշխարհ | Բրազիլիա | ՌԴ | Կանադա | ՀԱՀ | Գերմանիա և ԱՄՆ | Աշխարհ | Ավստրալիա | Չինաստան | Ս. Արաբիա |
|----------------|----------|-----|--------|-----|----------------|--------|-----------|----------|-----------|
| Երկիր և աշխարհ | 6000 | 813 | 685 | 591 | 449 | 367 | 350 | 192 | 1 |

Երկաթաքարի պաշարներով ապահովվածությունը



| Երկիր և աշխարհ | ՌԴ | Կանադա | ԱՄՆ | Աշխարհ | Հնդկաստան | Բրազիլիա | ՀԱՀ | Չինաստան | Ավստրալիա |
|----------------|-----|--------|-----|--------|-----------|----------|-----|----------|-----------|
| Երկիր և աշխարհ | 664 | 602 | 438 | 435 | 322 | 304 | 285 | 235 | 209 |

գ/ Երկաթի խոշոր պաշարներ ունեցող երկրներում այսպիսի պաշարների և արդյունահանման ցուցանիշների դեպքում այն կարող է բավարարել 200 – 650 տարի: Ածխի դեպքում՝ ժամկետներն ավելի երկար են՝ 90 – 800 տարի, իսկ Բրազիլիայում՝ մինչև 6000 տարի: Նավթի պաշարները և արդյունահանումն ավելի անհանգստացնող են՝ 6, 7 տարուց մինչև առավելագույնը 90 տարի, իսկ աշխարհի մասշտաբով՝ շուրջ 40 տարի:

Առարկայական հանձնաժողովի նախագահ՝

Ա.Թ. Գրիգորյան